



Retinopera

annuario **20**
22
ventanni insieme

“ Fare rete non è fare somma.
È collegialità e comunione...”



sommario

Introduzione.....	pag. 3
Coordinamento.....	pag. 4
Statuto.....	pag. 5
10 MOTIVI PER ESSERE RETINOPERA.....	pag. 8
SCHEDE DI PRESENTAZIONE.....	pag. 10
ACI Azione Cattolica Italiana.....	pag. 11
ACLI aps Associazione Cristiane Lavoratori Italiani.....	pag. 12
AGESCI Associazione Guide e Scouts Cattolici Italiani.....	pag. 13
AIDU Associazione Italiana Docenti Universitari.....	pag. 14
AIMC Associazione Italiana Maestri Cattolici.....	pag. 15
CDO Compagnia delle Opere - Opere Sociali.....	pag. 16
CIF Centro Italiano Femminile.....	pag. 17
COLDIRETTI.....	pag. 18
Comunità Papa Giovanni XXIII.....	pag. 19
Comunità di Sant'Egidio.....	pag. 20
CONFCOOPERATIVE.....	pag. 21
CSI Centro Sportivo Italiano.....	pag. 22
CTG Centro Turistico Giovanile.....	pag. 23
CVX Comunità di Vita Cristiana.....	pag. 24
FOCSIV Volontari nel mondo.....	pag. 25
Fondazione G. Toniolo.....	pag. 26
FUCI Federazione Universitaria Cattolica Italiana.....	pag. 27
ICRA International Catholic Rural Association.....	pag. 28
MASCI Movimento Adulti Scouts Cattolici Italiani.....	pag. 29
MCL Movimento Cristiano Lavoratori.....	pag. 30
Movimento dei Focolari Opera di Maria.....	pag. 31
MRC Movimento Rinascita Cristiana.....	pag. 32
RNS Rinnovamento nello Spirito Santo.....	pag. 33
UNEBA Unione Nazionale Istituzioni e Iniziative di Assistenza Sociale.....	pag. 34
CONOSCERSI DI PIÙ.....	pag. 35

Retinopera nasce nel 2002, per iniziativa di un gruppo di laici del mondo dell'associazionismo cattolico, che si incontrano attorno ai temi dell'impegno sociale e stilano un Documento dal titolo: "Prendiamo il largo".

Il documento viene sottoscritto da circa 100 persone, tra cui i Presidenti e i Responsabili delle maggiori aggregazioni laicali italiane. L'obiettivo dichiarato è quello di approfondire i temi della Dottrina Sociale della Chiesa, come forma di impegno dei credenti di fronte alla società.

Da quell'anno e nel corso del tempo Retinopera è diventata una realtà composita, nella quale si ritrovano 24 Organizzazioni del mondo cattolico italiano, con l'intento di promuovere una collaborazione volta a dare concretezza ai principi e ai contenuti della Dottrina Sociale della Chiesa, ed ad offrire una risposta tangibile alle sollecitazioni che emergono dagli Orientamenti Pastoralisti della Conferenza Episcopale Italiana e dai Magisteri dei Papi.

A partire dagli orientamenti programmatici dei diversi Organismi presenti all'interno di Retinopera, si può asserire che le 24 realtà aggregate rappresentano una ricca costellazione di "Carismi e Servizi" a beneficio della società intera.

La comune Missione di Retinopera si può sintetizzare nelle parole-chiave che seguono e che rappresentano le linee-guida per un programma di azione e di partecipazione attiva e responsabile.

1. **Generatività** come capacità di innovazione e mobilitazione nell'aprire strade innovative, nel mobilitare risorse umane e nel generare nuova vita e nuovi valori;
2. **Sostenibilità** come modello di riferimento per uno sviluppo umano, sociale ed economico rivolto alla valorizzazione di tutte le risorse ed alla salvaguardia della giustizia sociale;
3. **Cooperazione** come strumento di promozione della convergenza degli sforzi tra organizzazioni e ed associazioni animate da intenti comuni;
4. **Servizio generoso** come capacità di donarsi agli altri, oltre la propria convenienza;
5. **Prendersi Cura** come azione di tutela e cura nei confronti dei soggetti più fragili e svantaggiati, della collettività, dell'ambiente e di ogni sfera del vivere comune;
6. **Responsabilità** come impegno fattivo per la crescita e lo sviluppo del Paese e la promozione delle azioni individuali e collettive;
7. **Formazione** come processo di crescita continuativa a tutte le età e attraverso momenti di approfondimento e studio;
8. **Capacitazione** come strumento di potenziamento delle persone e dei gruppi per il raggiungimento di migliori livelli di benessere e responsabilità;
9. **"Storytelling"** sociale come capacità di raccontare e diffondere le buone pratiche e le esperienze significative delle diverse realtà associative e di Retinopera;
10. **Unità e Comunione** come impegno a superare i particolarismi agendo nell'interesse collettivo.

coordinamento

Il “Coordinamento” di Retinopera, organismo composto dalle associazioni stesse, promuove uno specifico stile d’incontro, che non offuschi le identità delle singole associazioni, diverse per statuto e per finalità, ma ne valorizzi gli elementi comuni.

Accanto a ciò Retinopera si propone di mantenere vivo lo spirito della ricerca comune, nel rispetto della diversità dei tempi e dei modi per dare testimonianza del nostro essere cristiani, perseguendo le finalità di:

- valorizzazione dell’impegno delle realtà aderenti sul piano spirituale, culturale, educativo e civile;
- affermazione e promozione dei valori e dei diritti della persona e della comunità;
- promozione della partecipazione responsabile allo sforzo comune da compiere per lo sviluppo di una società democratica e ordinata alla realizzazione del bene comune.

GLI ORGANI ATTUALI DI RETINOPERA

Coordinatore: Gianfranco Cattai

Segretario: Sonia Mondin

COMITATO ESECUTIVO IN CARICA

Alessandro Baccelli (Uneba)

Leonardo Becchetti (Cvx)

Alberto Civitan (Rns)

Nunzio Primavera (Coldiretti)

Filippo Sbrana (Comunità Sant'egidio)

STORICO COORDINATORI E SEGRETARI

2005/2007: Paola Bignardi • Luca Jahier

2007: Maurizio Giordano (Coordina come Consigliere anziano)

2008/2015: Franco Pasquali • Vincenzo Conso

2015/2018: Franco Miano • Vincenzo Conso



statuto

Roma, il 22 febbraio 2005, con modifiche approvate del 6 luglio 2007 - 11 febbraio 2010 - 5 luglio 2013 - 12 aprile 2019

ART. 1- COSTITUZIONE E SEDE

È costituita, con sede in Roma, ai sensi degli artt. 36 e seguenti del codice civile, l'Associazione nazionale, senza finalità di lucro, denominata "Retinopera".

ART. 2 - OGGETTO

L'Associazione promuove la collaborazione tra le associazioni che vi aderiscono, per dare concretezza ai principi ed ai contenuti della dottrina sociale della Chiesa (DSC).

Essa si propone come diffusa "Opera delle reti", fondata sui principi della Dottrina Sociale della Chiesa, e intende essere espressione dell'autonomia e del ruolo costitutivo della società civile, e in essa dei laici associati, per dare una concreta e libera risposta alle sollecitazioni che emergono dagli Orientamenti pastorali della CEI.

ART. 3 - FINALITÀ

L'Associazione si offre come punto di incontro per lo studio, l'attuazione e la diffusione della Dottrina Sociale della Chiesa e persegue le finalità di:

- valorizzare l'impegno dei cittadini sul piano spirituale, culturale, educativo e civile;
- affermare e realizzare i valori e i diritti della persona e delle comunità;
- promuovere la responsabile partecipazione allo sviluppo di una società democratica, ordinata alla realizzazione del bene comune.

In ideale collegamento con le Settimane Sociali dei cattolici italiani e riconoscendosi nei principi costituzionali emergenti degli ordinamenti italiano ed europeo, essa opera come laboratorio di riflessione e formazione, di convergenza attorno a specifici

progetti ed obiettivi, di ricerca di posizioni comuni, relativamente a questioni pubbliche di grande rilevanza, e di promozione delle conseguenti iniziative dell'associazionismo cattolico.

Per realizzare tali finalità di carattere generale delinea e propone itinerari di formazione socio-culturali dedicati alle proprie organizzazioni aderenti e offerti al progresso della società italiana.

ART.4 - ATTIVITÀ

A questi fini l'Associazione, anche in convergenza e in collaborazione con altri enti, organismi ed associazioni:

- promuove l'incontro di studiosi, ricercatori, amministratori, esponenti del mondo politico, imprenditoriale, sindacale e del terzo settore;
- organizza convegni, seminari, campagne e manifestazioni;
- svolge attività di ricerca, formazione e progettazione ed organizza iniziative operanti nell'ambito delle sue finalità, anche con il concorso e la valorizzazione delle istituzioni;
- svolge attività editoriale, di comunicazione e di informazione ed assume ogni altra utile iniziativa ed azione, anche attraverso la funzione di un Sito Web.

ART.5 - SOCI

Possono essere soci dell'Associazione solo persone giuridiche, enti ed associazioni di ispirazione cattolica, le aggregazioni ecclesiali, le associazioni non riconosciute e le istituzioni che condividono le finalità dell'Associazione.

Gli aspiranti soci devono essere presentati da almeno tre componenti del Consiglio Direttivo e devono manifestare per iscritto la condivisione ed il rispetto del presente statuto e delle deliberazioni del Consiglio Direttivo.

Ciascun socio può partecipare ai lavori dell'assem-

blea con un massimo di tre rappresentanti con diritto di parola, ma uno solo, preventivamente individuato, è dotato del diritto di voto in assemblea.

Sulla domanda di associazione e sulla eventuale esclusione decide, a maggioranza assoluta dei componenti, il Consiglio Direttivo. La qualità di socio non è trasmissibile, il socio può recedere in qualsiasi momento dall'Associazione, dandone comunicazione scritta.

Ciascun socio assume l'obbligo del versamento annuale del contributo associativo e degli eventuali contributi straordinari deliberati dal Consiglio Direttivo con i criteri che sono stabili dal Regolamento Quote.

ART. 6 – ORGANI

Sono Organi dell'Associazione:

1. l'Assemblea;
2. il Consiglio Direttivo;
3. il Comitato Esecutivo;
4. il Coordinatore; 5. il Segretario.

ART.7 – ASSEMBLEA

L'Assemblea dei soci si riunisce ordinariamente una volta ogni tre anni, e, comunque, quando se ne ravvisi la necessità o ne sia fatta motivata richiesta da almeno un terzo dei soci.

Spetta all'Assemblea stabilire le linee programmatiche triennali di attività dell'Associazione e verificarne l'attuazione, svolgere i compiti ad essa attribuiti dal presente Statuto o dalla legge.

Le convocazioni dell'Assemblea, effettuate a cura del Coordinatore mediante avvisi scritti contenenti l'indicazione del luogo, giorno ed ora della riunione e degli argomenti da trattare, sono inviate almeno 15 giorni prima della riunione.

Le deliberazioni dell'Assemblea, in prima convocazione, sono prese a maggioranza semplice dei voti e con la presenza di almeno la maggioranza dei soci.

In seconda convocazione, qualora la prima sia an-

data deserta, le deliberazioni sono valide qualunque sia il numero degli intervenuti e con il voto della maggioranza dei presenti.

L'Assemblea è presieduta dal Coordinatore dell'Associazione o, in caso di assenza o impedimento, dal Consigliere più anziano di età.

L'Assemblea elegge i componenti del Consiglio Direttivo, tra le Organizzazioni in regola con il versamento delle quote associative.

ART.8 – CONSIGLIO DIRETTIVO

L'Associazione è diretta da un Consiglio Direttivo, che dura in carica tre anni ed è composto da un numero di membri compreso tra undici e ventuno, eletti dall'Assemblea tra i suoi componenti. Essi possono essere rieletti. Il numero dei componenti è stabilito dall'Assemblea prima della votazione.

Possono essere elette tutte le Organizzazioni socie dell'Associazione. Ciascun componente dell'Assemblea, con diritto di voto, esprimerà sulla scheda fino a 3 preferenze. Risulteranno eletti i candidati che hanno ricevuto, nell'ordine, più voti.

Il Consiglio Direttivo è convocato, a cura del Coordinatore, su iniziativa del Comitato Esecutivo ovvero, in caso di urgenza, su iniziativa del medesimo Coordinatore.

In caso di assenza o impedimento del Coordinatore il Consiglio Direttivo è convocato a cura del Consigliere più anziano di età.

Le convocazioni, effettuate mediante avvisi scritti contenenti l'indicazione del luogo, giorno ed ora della riunione e degli argomenti da trattare, sono inviate almeno 7 giorni prima della riunione.

Le deliberazioni del Consiglio sono prese a maggioranza semplice dei voti con la presenza di almeno la maggioranza dei componenti.

Il Consiglio Direttivo è presieduto dal Coordinatore dell'Associazione o, in caso di assenza o impedimento, dal Consigliere più anziano di età.

Il Consiglio, anche su proposta del Coordinatore, può invitare - a titolo consultivo e senza diritto di voto - esponenti del mondo accademico, professionale, ecclesiale e della società civile, esperti delle singole materie di volta in volta poste all'ordine del giorno.

Il Consiglio Direttivo resta in carica per gli affari correnti sino all'elezione di un nuovo Consiglio Direttivo.

ART. 9 – COMPITI DEL CONSIGLIO DIRETTIVO

Il Consiglio Direttivo attua le delibere dell'Assemblea. Allo stesso spetta inoltre di:

- a) deliberare le attività annuali nell'ambito delle linee programmatiche triennali approvate dall'Assemblea;
- b) determinare i contributi associativi, annuali e straordinari;
- c) approvare il bilancio preventivo ed il bilancio consuntivo dell'Associazione;
- d) deliberare sulle domande di ammissione ed esclusione dei soci;
- e) proporre le modifiche statutarie all'Assemblea;
- f) eleggere il Coordinatore, il Segretario, i componenti del Comitato Esecutivo e i Sindaci dell'Associazione.

Il Consiglio Direttivo si riunisce almeno due volte l'anno. Chi non partecipa ingiustificatamente per tre riunioni consecutive, decade automaticamente e verrà sostituito nella prima Assemblea utile.

ART.10 – COMITATO ESECUTIVO

Il Comitato Esecutivo è composto da sette membri: il Coordinatore e il Segretario, che sono membri di diritto, e da ulteriori 5 membri, eletti in seno al Consiglio Direttivo, che sono rieleggibili.

Il Comitato Esecutivo è presieduto dal Coordinatore dell'Associazione. Il Comitato Esecutivo è l'organo esecutivo dell'Associazione, i suoi componenti durano in carica 3 anni.

Al Comitato sono attribuiti i poteri di ordinaria e straordinaria amministrazione, esclusi quelli che il

presente Statuto riserva all'Assemblea ed al Consiglio Direttivo. In via esemplificativa e non tassativa:

1. attua le delibere del Consiglio Direttivo, rendicontando le attività svolte;
2. definisce la pianta organica dell'Associazione;
3. predispone annualmente il bilancio di previsione ed il bilancio consuntivo da proporre al Consiglio Direttivo;
4. elabora le proposte di modifica statutaria che il Consiglio valuta e propone in Assemblea.

ART. 11 – COORDINATORE

Il Coordinatore presiede ed ha la rappresentanza legale dell'Associazione, convoca e presiede l'Assemblea, il Consiglio Direttivo, il Comitato Esecutivo. Egli dirige e coordina l'attività dell'Associazione, ha la firma sociale. Dura in carica 3 anni ed è rieleggibile per non più di due mandati consecutivi.

ART. 12 – SEGRETARIO

Il Segretario cura la tenuta dei libri sociali, organizza e coordina le attività degli organi, redige i relativi verbali. È membro di diritto del Comitato Esecutivo. Dura in carica 3 anni ed è rieleggibile per non più di due mandati consecutivi.

ART.13 – COLLEGIO DEI SINDACI

È nella facoltà del Consiglio nominare un soggetto, composto da tre membri, che verifichi la corrispondenza dei dati contabili con le risultanze del bilancio predisposto dal Comitato Esecutivo. Nella prima riunione eleggono, al loro interno, il Presidente. I membri durano in carica 3 anni e sono rieleggibili per non più di due mandati consecutivi.

ART. 14 – PATRIMONIO ED ESERCIZIO FINANZIARIO

Il patrimonio dell'Associazione è costituito dalle quote associative iniziali e dai contributi, annuali e straordinari dei soci. Tali contributi non sono trasmissibili, rivalutabili e ripetibili.

Il patrimonio si compone altresì di lasciti, donazioni, liberalità ed introiti di qualsiasi genere destinabili e percepibili dall'Associazione in osservanza delle disposizioni di legge in materia.

Le rendite del patrimonio possono essere utilizzate esclusivamente per l'attuazione dei fini istituzionali ed è vietato distribuire, anche in modo indiretto, utili o avanzi di gestione nonché fondi di riserva o capitale durante la vita dell'associazione, salvo che la destinazione o la distribuzione non siano imposte dalla legge.

Per l'adempimento dei suoi compiti l'Associazione dispone delle seguenti entrate:

- i proventi della sua attività;
- i redditi derivanti dal patrimonio di cui al precedente comma;
- i versamenti dei soci ed i contributi destinati all'attuazione degli scopi statuari e non espressamente finalizzati all'incremento del patrimonio;
- gli avanzi di gestione risultanti dai bilanci.

L'esercizio finanziario ha inizio il 1° gennaio e termina il 31 dicembre di ogni anno.

Il bilancio ed il preventivo di spesa, predisposti dal Comitato Esecutivo, sono presentati ai Sindaci almeno 15 giorni prima della data fissata per il Consiglio Direttivo.

Il bilancio viene approvato entro il primo semestre dell'anno successivo a quello di riferimento, accompagnato dalla relazione dei Sindaci.

ART. 15 - SCIoglimento

Lo scioglimento dell'Associazione è deliberata, su proposta del Consiglio Direttivo, dall'Assemblea dei soci con la maggioranza di almeno i 3/4 (tre quarti) degli associati prevista dall'art. 21, co.3 del Codice Civile.

In caso di estinzione, per qualsiasi causa, il patrimonio netto residuo sarà devoluto, con deliberazione dell'Assemblea, assunta con la maggioranza dei 2/3

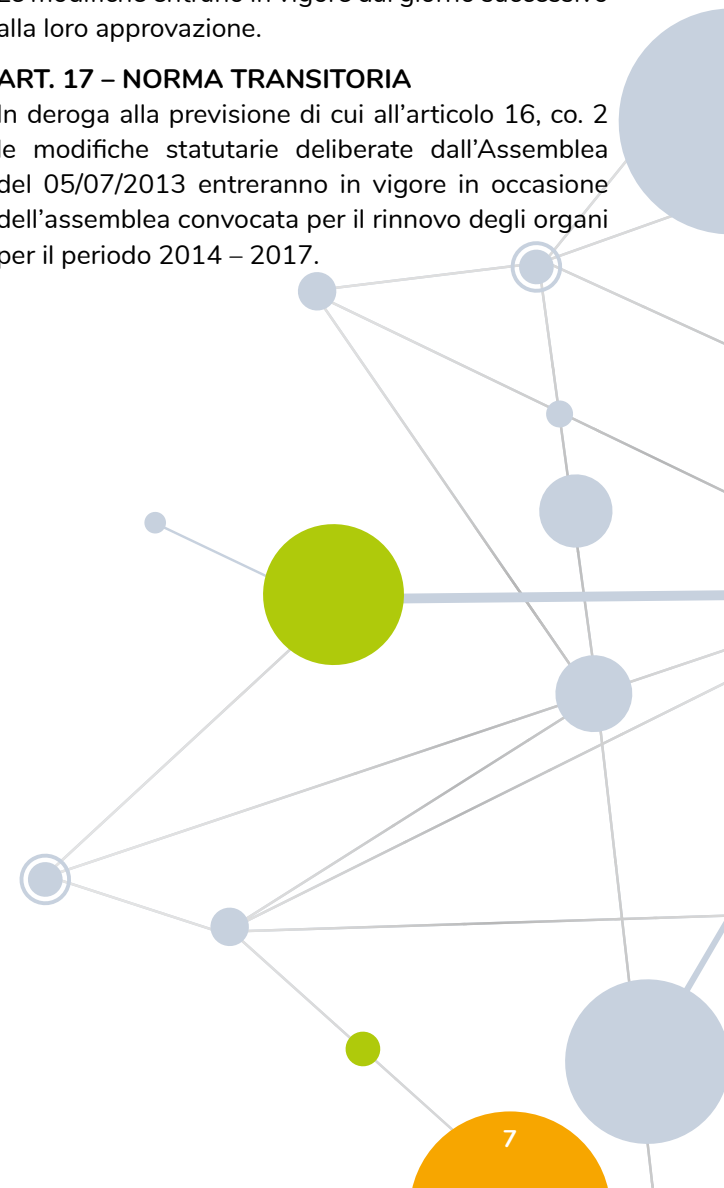
degli associati ad altri enti aventi finalità analoghe a quelle di Retinopera.

ART. 16 – MODIFICHE STATUTARIE

Le modifiche del presente Statuto sono deliberate, su proposta del Consiglio Direttivo, dall'Assemblea dei soci con la presenza della maggioranza dei componenti e la maggioranza dei due terzi dei votanti. Le modifiche entrano in vigore dal giorno successivo alla loro approvazione.

ART. 17 – NORMA TRANSITORIA

In deroga alla previsione di cui all'articolo 16, co. 2 le modifiche statutarie deliberate dall'Assemblea del 05/07/2013 entreranno in vigore in occasione dell'assemblea convocata per il rinnovo degli organi per il periodo 2014 – 2017.



10 MOTIVI per essere



Retinopera

Stiamo vivendo un momento nuovo con conseguenze difficili da affrontare sia nelle quotidianità che nelle prospettive.

In un periodo di forte consapevolezza che siamo sulla stessa barca, che è importante unire le forze la realtà di Retinopera costituita nel 2002 acquista ancor più senso e validità per ciascuno dei movimenti che lo compongono e per il loro insieme.

L'esplicitazione dei **10 motivi** è un esercizio concreto per manifestare le ragioni di fare sistema, del progetto culturale condiviso, del voler costruire collegialità e comunione.

1. Perché RETINOPERA è fondata su valori cristiani per un mondo più giusto, integrato, democratico e sostenibile. Rappresenta un sistema di relazioni e di appartenenze, a carattere nazionale, tra realtà cattoliche, per condividere l'impegno e le prospettive della Dottrina Sociale della Chiesa.

2. Perché RETINOPERA è una proposta/opportunità, di crescita comunitaria. Può darci la consapevolezza che associazioni da sole possono raggiungere buoni risultati, ma insieme si può pensare a qualcosa di più grande e completo: non l'individualità ma la "collegialità e la comunione".

3. Perché RETINOPERA attraverso il confronto e la condivisione tra i soci contribuisce a far nascere nuove idee e prospettive, è di fatto pure un'opportunità per conoscere ed individuare con le altre realtà aggregate temi di comune interesse, contribuendo alla realizzazione di un progetto culturale comune.

4. Perché RETINOPERA invita a partecipare alla vita del mondo ecclesiale e sociale ed è un luogo in cui leggere realtà ed interpretarla alla luce della dottrina sociale della Chiesa, cogliendo i segni dei tempi e riflettendo sul futuro per costruire scenari di senso, all'interno dei quali declinare le scelte d'impegno ed alleanze strategiche.

5. Perché RETINOPERA è dialogo aperto tra provenienze, esperienze, storie diverse che si aprono al confronto. Un dialogo sociale che diventa segno evidente di un cammino comune che affonda le proprie radici nella testimonianza cristiana e di servizio all'uomo.

6. Perché RETINOPERA esprime una dimensione sociale dell'evangelizzazione in cui la dignità della persona e il Bene Comune sono valori comuni ritenuti al di sopra di ogni interesse particolare. Valori che vanno perseguiti, promossi, difesi, realizzati in ogni circostanza e in ogni contesto.

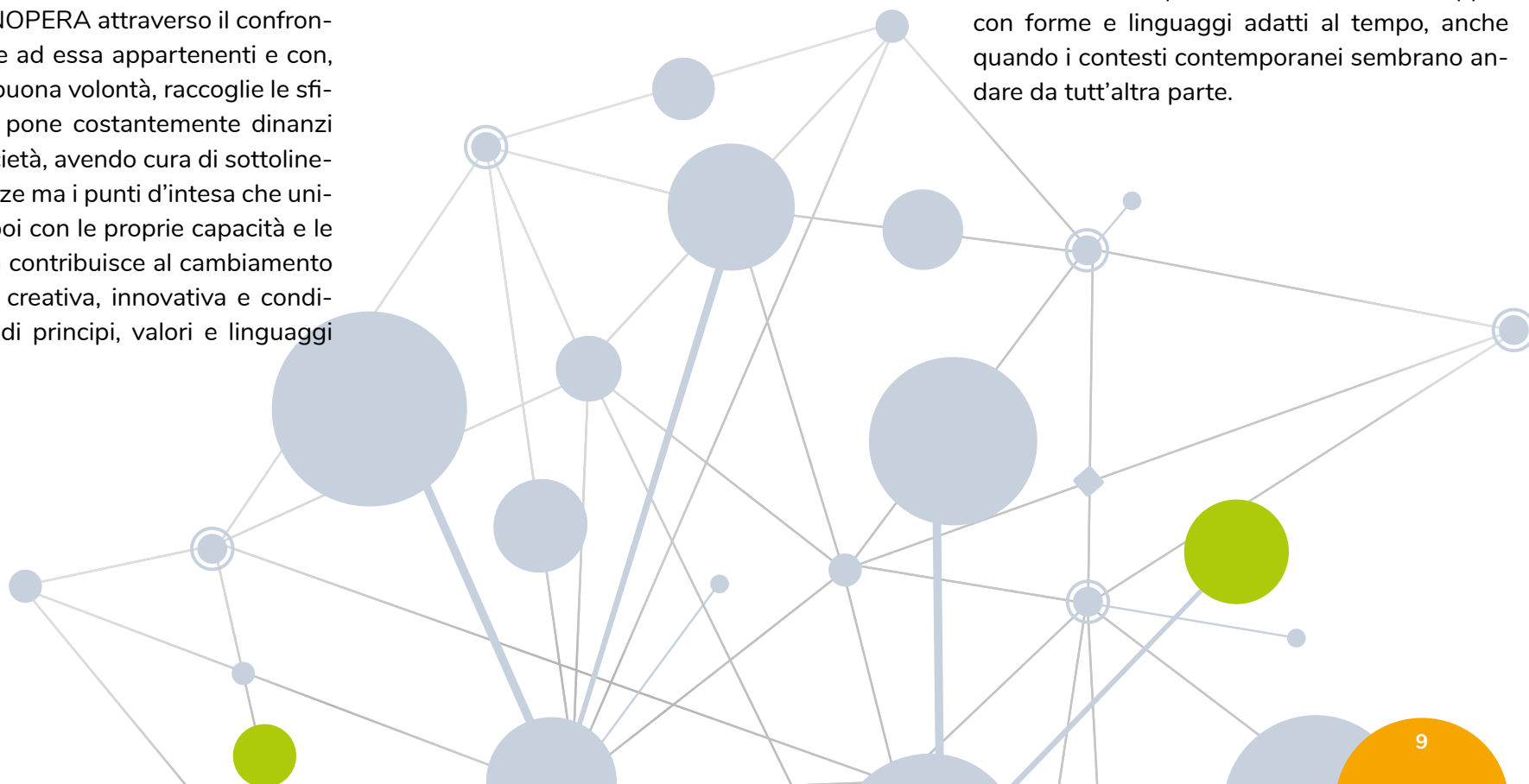


7. Perché RETINOPERA incarna e testimonia la Chiesa in uscita attraverso l'opera quotidiana delle proprie organizzazioni aderenti. Un'azione costante, spesso lenta ma determinata e responsabile rivolta a creare le condizioni per lo sviluppo dell'uomo e della società, a partire dagli ultimi. In modo particolare riteniamo che l'attenzione ai poveri e alle fragilità in genere sia il cuore del messaggio evangelico, facendo nostra l'espressione di Papa Francesco nell'"ASCOLTARE IL GRIDO DEL POVERO E DEL CREATO"

8. Perché RETINOPERA attraverso il confronto tra tutte le sigle ad essa appartenenti e con, tutti gli uomini di buona volontà, raccoglie le sfide che la società pone costantemente dinanzi all'uomo e alla società, avendo cura di sottolineare non le differenze ma i punti d'intesa che uniscono. Ciascuno poi con le proprie capacità e le proprie peculiarità contribuisce al cambiamento in maniera libera, creativa, innovativa e condivisa, nel rispetto di principi, valori e linguaggi comuni.

9. Perché RETINOPERA intende essere un luogo generativo. Processi nuovi e di cambiamento sono analizzati privilegiando in ogni circostanza e in ogni occasione il metodo del Dialogo e del Confronto che vanno sempre ricercati con il massimo impegno, nella convinzione che generare processi a vantaggio soprattutto delle nuove generazioni, sempre senza disparità di genere, sia più importante che privilegiare spazi di potere o di autoaffermazione

10. Perché RETINOPERA, nello scegliere di essere comunione nelle differenze, ritiene indispensabile costruire quell'amicizia sociale tra le organizzazioni che la compongono e con tutto l'Associazionismo e la società civile, di varia natura e di diversa estrazione, che anima il dibattito sociale e politico, come stile e testimonianza di rispetto, stima e fiducia reciproca propri dei più alti valori cristiani contenuti nei principi di Responsabilità, Sussidiarietà, Solidarietà e Partecipazione della Dottrina Sociale della Chiesa e che vanno sempre affermati e ribaditi, seppur con forme e linguaggi adatti al tempo, anche quando i contesti contemporanei sembrano andare da tutt'altra parte.





schede di presentazione

LE REALTÀ DI RETINOPERA

- ACI Azione Cattolica Italiana
- ACLI aps Associazione Cristiane Lavoratori Italiani
- AGESCI Associazione Guide e Scouts Cattolici Italiani
- AIDU Associazione Italiana Docenti Universitari
- AIMC Associazione Italiana Maestri Cattolici
- CDO Compagnia delle Opere - Opere Sociali
- CIF Centro Italiano Femminile
- COLDIRETTI
- Comunità Papa Giovanni XXIII
- Comunità di Sant'Egidio
- CONFCOOPERATIVE
- CSI Centro Sportivo Italiano
- CTG Centro Turistico Giovanile
- CVX Comunità di Vita Cristiana
- FOCSIV Volontari nel mondo
- Fondazione G. Toniolo
- FUCI Federazione Universitaria Cattolica Italiana
- ICRA International Catholic Rural Association
- MASCI Movimento Adulti Scouts Cattolici Italiani
- MCL Movimento Cristiano Lavoratori
- Movimento dei Focolari Opera di Maria
- MRC Movimento Rinascita Cristiana
- RNS Rinnovamento nello Spirito Santo
- UNEBA Unione Nazionale Istituzioni e Iniziative di Assistenza Sociale



Azione Cattolica Italiana

TIPOLOGIA REALTÀ

Associazione

RESPONSABILI

Presidente:
Giuseppe Notarstefano

Referente:
Michele Tridente

ACI Azione Cattolica Italiana

SINTESI DELLE FINALITÀ

Formare coscienze laicali consapevoli in senso ecclesiale, spirituale e umano.

Realizzare il fine evangelizzatore e missionario della Chiesa come laici associati.

Collaborare con i sacerdoti e partecipare alla vita comunitaria, contribuendo a sviluppare il discernimento. Porre attenzione all'esistenza concreta e alla realtà delle persone, accompagnandole nel loro percorso. Aprirsi produttivamente al territorio e ai luoghi di vita, all'approfondimento dei temi della Dottrina sociale della Chiesa, della cultura politica, del bene comune, delle riforme istituzionali, dell'economia e della pace. Aprirsi alla realtà di altri Paesi, grazie al Fiac.

CONTATTI

segreteria.presidente@azionecattolica.it

☎ 06.661.321 • 06.661.32730

www.azionecattolica.it

QUALE IL "FILO" CON I TEMI DI RETINOPERA

Lo studio e la diffusione della DSC; l'attenzione alla persona e alla comunità, ecclesiale e sociale; l'impegno spirituale, culturale, educativo e civile; la formazione al senso di cittadinanza corresponsabile e alla partecipazione; lo sviluppo di una società civile consapevole e di uno spirito democratico; l'attenzione al bene comune.



TIPOLOGIA REALTÀ

Associazione di promozione sociale

RESPONSABILI

Presidente:
Emiliano Manfredonia

Referente:
Stefano Tassinari

CONTATTI

presidente.nazionale@acli.it

☎ 06.5840474

www.acli.it

ACLI

Associazioni Cristiane Lavoratori Italiani

SINTESI DELLE FINALITÀ

Le Acli, Associazioni Cristiane Lavoratori Italiani, sono un'associazione di laici cristiani presente a livello nazionale e internazionale che, attraverso una rete di circoli, associazioni provinciali e regionali servizi, imprese ed associazioni specifiche, contribuisce da più di 70 anni a tessere i legami della società, favorendo forme di partecipazione e di democrazia. Educa e promuove la cittadinanza attiva e lo sviluppo integrale delle persone e promuove azione sociale partendo da tre storiche fedeltà: alla classe lavoratrice, alla democrazia, alla Chiesa. Giuridicamente, le Acli, si presentano come una "Associazione di Promozione Sociale": un sistema diffuso e organizzato sul territorio che promuove il lavoro e i lavoratori, educa ed incoraggia alla cittadinanza attiva, difende, aiuta e sostiene i cittadini, in particolare quanti si trovano in condizione di emarginazione o a rischio di esclusione sociale. Come soggetto autorevole della società civile organizzata, le Acli sono protagoniste nel mondo del cosiddetto "terzo settore".

Promuove e realizza forme di impegno in associazioni ed in settori specifici (sport, turismo, anziani, colf, arte e spettacolo, agricoltura, ambiente, cooperazione internazionale) insieme a servizi sociali, al servizio dei cittadini e dei lavoratori, promuove iniziative di impresa sociale e cooperazione.

QUALE IL "FILO" CON I TEMI DI RETINOPERA

I temi principali sono la partecipazione attiva dei cattolici alla vita sociale, economica e politica dell'Italia. In particolare i temi del lavoro e del welfare, la dimensione della sussidiarietà e dello sviluppo del Terzo Settore, della lotta alla povertà, della partecipazione e responsabilità democratica dei cittadini. Inoltre siamo particolarmente interessati all'attuazione del magistero di Papa Francesco, soprattutto la Evangelii Gaudium e la Laudato Sii.

CONTATTI

ufficiocomitatonaionale@agesci

☎ 06.68166209

www.agesci.it



AGESCI

Associazione Guide e Scouts Cattolici Italiani

SINTESI DELLE FINALITÀ

L'Associazione Guide e Scouts Cattolici Italiani (AGESCI), che conta più di 185.000 soci, è un'associazione giovanile educativa che si propone di contribuire, nel tempo libero e nelle attività extra-scolastiche, alla formazione della persona secondo i principi ed il metodo dello scoutismo, adattato ai ragazzi e alle ragazze nella realtà sociale italiana di oggi.

QUALE IL "FILO" CON I TEMI DI RETINOPERA

L'impegno per l'educazione di buoni cittadini e buoni cristiani promossa sul terreno dell'accoglienza, nell'esperienza del dialogo e del servizio al prossimo; l'impegno ultimo e diretto (cit. da Lampedusa a al Brennero) sul fronte dell'immigrazione, nella prospettiva di un'Europa e di Mondo dalle frontiere "abitabili" e valicabili.

La natura, come ineludibile contesto della proposta educativa dello scoutismo e come elemento fondante della stessa antropologia di riferimento, vissuta in un rapporto "d'amore" per il creato, a base di ogni modello di innovazione, sviluppo e sostenibilità.

La certezza, testimoniata attraverso la quotidiana pratica educativa e in coraggiose esperienze territoriali, che una politica buona e diversa ed un'economia buona e diversa sono possibili, generati da uno "spirito di impresa" perfettamente coniugabile con la giustizia sociale e la garanzia di opportunità per tutti.

TIPOLOGIA REALTÀ

Associazione

RESPONSABILI

Presidenti:

Roberta Vicini

Francesco Scoppola

Referente:

Antonio De Luca



CONTATTI

ass_aidu@yahoo.it

☎ 347.3327278

www.aiduassociazione.it

AIDU

Associazione Italiana Docenti Universitari

SINTESI DELLE FINALITÀ

L'Associazione ha per fine la valorizzazione e sviluppo dell'impegno dei Docenti universitari, di ispirazione cristiana, nella formazione, ricerca e nel ruolo sociale dell'istituzione universitaria.

QUALE IL "FILO" CON I TEMI DI RETINOPERA

Missione cooperativa per implementare la disponibilità di promozione umana delle associazioni cattoliche italiane.

TIPOLOGIA REALTÀ

Associazione

RESPONSABILI

Presidente:

Alfonso Barbarisi

Referente:

Mario Morcellini





ASSOCIAZIONE ITALIANA
MAESTRI CATTOLICI

TIPOLOGIA REALTÀ

Associazione

RESPONSABILI

Presidente:
Esther Flocco

Referente:
Esther Flocco

AIMC

Associazione Italiana Maestri Cattolici

SINTESI DELLE FINALITÀ

L'Associazione è una libera e democratica associazione professionale che si costituisce tra insegnanti, dirigenti scolastici e dirigenti tecnici della scuola, statale e non statale, in servizio, aspiranti all'incarico e in pensione che intendono operare in solidarietà nella scuola e nella società secondo i principi del Vangelo.

L'Associazione persegue la formazione in servizio, l'aggiornamento e il supporto all'attività professionale per i soci e per tutti i docenti e dirigenti della scuola statale e non statale, educatori, operatori della formazione professionale in ambito educativo- scolastico, in servizio, aspiranti all'incarico e in pensione, che aderiscono alle iniziative proposte dall'AIMC. Nell'ambito delle sue finalità, per il sostegno delle sue iniziative, svolge altresì attività editoriali relative alle problematiche professionali, educative, sociali.

CONTATTI

aimc@aimc.it
☎ 06.634651
www.aimc.it

QUALE IL "FILO" CON I TEMI DI RETINOPERA

Promuovere la responsabile partecipazione allo sviluppo di una società democratica, ordinata alla realizzazione del bene comune.

Affermare e realizzare i valori e i diritti della persona e delle comunità: la persona al centro delle attività di insegnamento-apprendimento e nelle riflessioni e laboratori associativi, interassociativi ed in rete con altre realtà cattoliche.



CONTATTI

affari.generali@cdo.org

☎ 02.673961

www.cdooperesociali.org

CDO Opere Sociali

SINTESI DELLE FINALITÀ

L'Associazione ha lo scopo di sostenere la responsabilità e la libertà delle persone impegnate nel mondo del lavoro, in imprese ed enti, con o senza scopo di lucro e di favorire lo sviluppo delle imprese, opere sociali, attività professionali e associative e di ogni altra iniziativa intrapresa dai propri associati.

QUALE IL "FILO" CON I TEMI DI RETINOPERA

L'Associazione mantiene il proprio riferimento ideale negli insegnamenti della dottrina sociale della Chiesa come forma di impegno dei credenti di fronte alla società.

TIPOLOGIA REALTÀ

Associazione

RESPONSABILI

Presidente:
Stefano Gheno

Referente:
Mauro Battuello





TIPOLOGIA REALTÀ

Associazione di donne

RESPONSABILI

Presidente:

Renata Natili Micheli

CIF

Centro Italiano Femminile

SINTESI DELLE FINALITÀ

L'associazione, senza fini di lucro, persegue finalità civiche, di utilità sociale e di interesse generale.

Opera per realizzare la convivenza democratica finalizzata alla tutela della dignità della persona e del valore intangibile della vita.

Attua la formazione della persona in ordine alla vita sociale, civile, politica e allo sviluppo delle comunità per il bene comune; promuove diritti di cittadinanza della donna e la partecipazione alle istituzioni; agisce contro la discriminazione, per realizzare una politica di pari opportunità e di integrazione delle differenze; si impegna per la tutela della famiglia.

CONTATTI

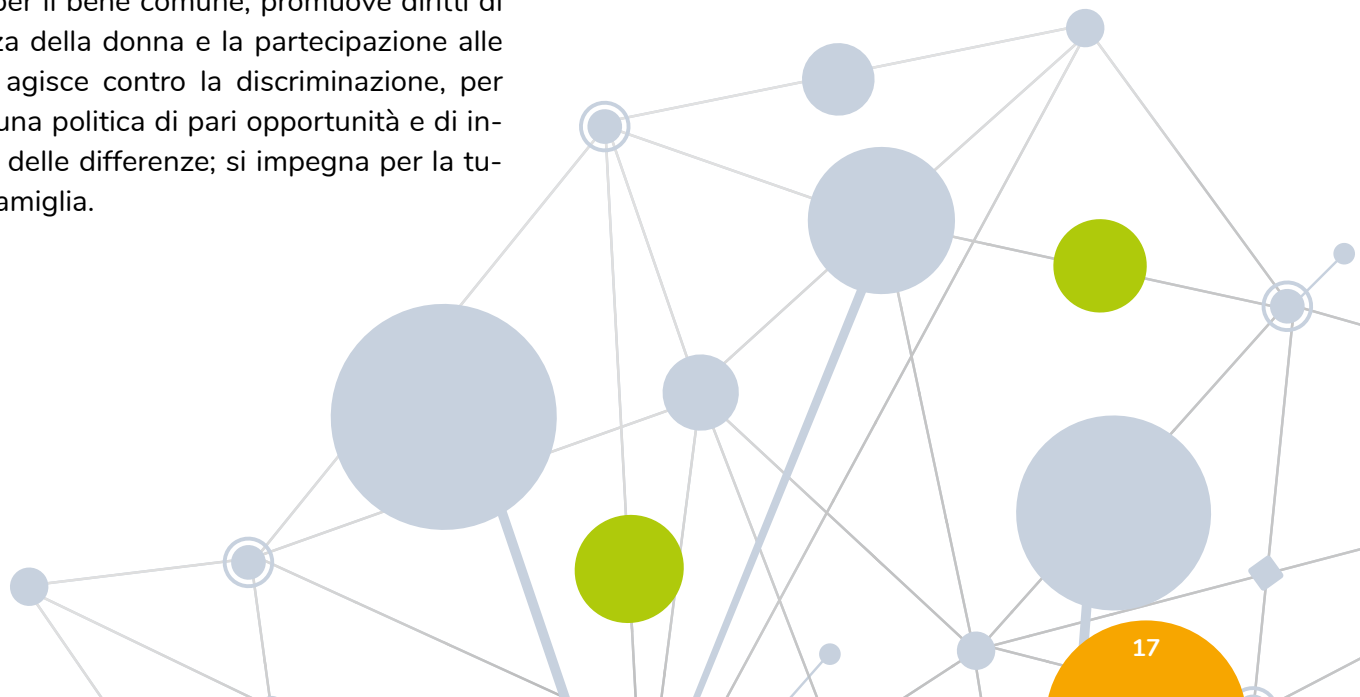
segreteria@cifnazionale.it

☎ 06.6621436

www.cifnazionale.it

QUALE IL "FILO" CON I TEMI DI RETINOPERA

Studio della Dottrina Sociale della Chiesa.
Gratuità Sostenibilità Reciprocità.





COLDIRETTI

TIPOLOGIA REALTÀ

Organizzazione sindacale di rappresentanza delle persone e delle imprese che operano in agricoltura, nel settore ittico, nelle attività connesse e nell'agroalimentare.

RESPONSABILI

Presidente:

Ettore Prandini

Segretario Generale:

Vincenzo Gesmundo

Referente:

Nunzio Primavera

CONTATTI

presidenza@coldiretti.it

nunzio.primavera@coldiretti.it

☎ 06.4682242

www.coldiretti.it

CONFEDERAZIONE NAZIONALE COLDIRETTI

SINTESI DELLE FINALITÀ

La Coldiretti, fondata il 30 ottobre 1944 da Paolo Bonomi, con 1.650.000 iscritti e oltre 800.000 imprese agricole, promuove un modello di sviluppo sostenibile attraverso la valorizzazione della distinctività dell'agricoltura italiana e la difesa del cibo Made in Italy. Sono questi gli obiettivi perseguiti attraverso: Campagna Amica - la più grande rete di vendita diretta dei mercati degli agricoltori al mondo sotto lo stesso marchio; il progetto della Filiera Agricola tutta Italiana - volto ad assicurare protagonismo nella filiera e giusta remunerazione a chi produce, sicurezza e qualità ai consumatori italiani; l'Osservatorio sulle agromafie - che sostiene la lotta alle frodi nell'agroalimentare, il contrasto al furto di identità dei prodotti alimentari e la promozione della legalità; il sindacato imprenditoriale di filiera - con cui Coldiretti crea alleanze con l'industria agroalimentare attorno ai valori della trasparenza e dell'origine italiana, mettendo al centro il prodotto 100% italiano. Così Coldiretti ha trasformato la "materia prima agricola" in "cibo", ricostruendo un legame tra produttori e consumatori, tra interessi particolari e interessi generali.

QUALE IL "FILO" CON I TEMI DI RETINOPERA

Coldiretti ispira la propria azione alla storia e ai principi della scuola Cristiano-Sociale (Art. 1 c. 2 Statuto).



SINTESI DELLE FINALITÀ

L'Associazione Comunità Papa Giovanni XXIII è un'associazione internazionale di fedeli di diritto pontificio.

Fondata nel 1968 da don Oreste Benzi è impegnata da allora, concretamente e con continuità, per contrastare l'emarginazione e la povertà.

La Comunità lega la propria vita a quella dei poveri e degli oppressi e vive con loro, 24 ore su 24, facendo crescere il rapporto con Cristo perché solo chi sa stare in ginocchio può stare in piedi accanto ai poveri.

QUALE IL "FILO" CON I TEMI DI RETINOPERA

Alla luce della nostra vocazione, crediamo che Retinopera possa rappresentare quel contenitore delle Organizzazioni del mondo cattolico che diano concretezza ai principi e ai contenuti della Dottrina Sociale della Chiesa e così contribuire ai cambiamenti sociali che da essi originano.

Ci piace molto lo stile di confronto che però consente a ciascuna Realtà di non perdere la propria identità.

TIPOLOGIA REALTÀ

Associazione

RESPONSABILI

Presidente:

Giovanni Ramonda

Referente:

Luca Formaggio



SANT'EGIDIO

CONTATTI
info@santegidio.org
☎ 06.585661
www.santegidio.org

COMUNITÀ DI SANT'EGIDIO

SINTESI DELLE FINALITÀ

Sant'Egidio è una Comunità cristiana nata nel 1968, all'indomani del Concilio Vaticano II. Oggi è una rete di comunità che, in più di 70 paesi del mondo, con una particolare attenzione alle periferie e ai periferici, raccoglie uomini e donne di ogni età e condizione, uniti da un legame di fraternità nell'ascolto del Vangelo e nell'impegno volontario e gratuito per i poveri e per la pace.

QUALE IL "FILO" CON I TEMI DI RETINOPERA

L'amicizia con i più poveri, il primato della preghiera, la solidarietà e la cooperazione internazionale, l'impegno per il dialogo e la pace.

TIPOLOGIA REALTÀ

Associazione pubblica di laici della Chiesa. Movimento laicale di ispirazione cristiana cattolica, dedito alla preghiera, alla comunicazione del Vangelo e alla carità.

RESPONSABILI

Presidente:
Marco Impagliazzo

Referente:
Adriano Roccucci
Filippo Sbrana





CONFSCOOPERATIVE

CONTATTI

confcooperative@confcooperative.it

segreteria@confcooperative.it

☎ 06.680001

www.confcooperative.it

SINTESI DELLE FINALITÀ

Promuovere la nascita di nuove cooperative, assistere e tutelare al meglio le aderenti, tenere alta la rappresentanza del movimento cooperativo.

Confcooperative è presente in modo capillare e profondo, sul territorio nazionale e si caratterizza per lo scrupoloso rispetto del principio dell'autonomia.

QUALE IL "FILO" CON I TEMI DI RETINOPERA

Accompagna il Paese alla sfida della modernità con le radici affondate in una visione "integralmente umana" dei rapporti economici, nel rispetto dell'ideale sturziano.

Si basa sui principi della dottrina sociale della Chiesa.

TIPOLOGIA REALTÀ

Principale organizzazione di rappresentanza, assistenza, tutela e vigilanza del movimento cooperativo italiano e delle imprese sociali

RESPONSABILI

Presidente:

Maurizio Gardini

Segretario Generale e Referente:

Marco Venturelli





CONTATTI
massimiliano.giombini@csi-net.it
☎ 06.68404538
www.csi-net.it

CSI Centro Sportivo Italiano

SINTESI DELLE FINALITÀ

Promozione dell'educazione, della socialità, del gioco, attraverso lo sport per tutti, lo sport di tutti, a tutte le età, condizioni, ceti, cultura, religione e possibilità economica e fisica. Lo sport come strumento di servizio alla crescita delle future generazioni.

QUALE IL "FILO" CON I TEMI DI RETINOPERA

Nascita, sviluppo e appartenenza alla Chiesa. Impegno alla diffusione della pratica sportiva in un'ottica cristiana.

TIPOLOGIA REALTÀ

Associazione di Promozione Sociale

RESPONSABILI

Presidente:
Vittorio Bosio

Referente:
Andrea De David





CONTATTI
ctg@ctg.it
☎ 06.6795077
www.ctg.it

CTG Centro Turistico Giovanile

SINTESI DELLE FINALITÀ

Il CTG promuove e realizza un progetto educativo e di formazione integrale della persona, ispirandosi alla concezione cristiana dell'uomo e della vita, nel servizio alle persone e al territorio.

Il CTG per conseguire le proprie finalità opera attraverso:

- un turismo per la promozione umana, sociale, sostenibile e solidale;
- la salvaguardia dell'ambiente, dei beni naturali e del patrimonio paesaggistico, monumentale, artistico;
- la gestione/valorizzazione di monumenti, mostre, muse e siti;
- la formazione generale della persona, quella specialistica di animatori e operatori;
- le attività del tempo libero, culturali, teatrali, musicali, artistiche, ludico-ricreative e motorie.

QUALE IL "FILO" CON I TEMI DI RETINOPERA

Fin dalla sua nascita nel 1949, nell'ambito dell'allora GIAC, la "filosofia" del CTG è quella di una Agenzia educativa che si rivolge ai giovani, agli adulti e alle famiglie.

In una logica in cui non si vende un "prodotto", ma si aiuta la comunità e il territorio ad esserne protagonista, a costruire insieme una proposta originale, a scoprire il piacere di progettare e realizzare situazioni di socialità. Lo fa in un ambiente particolare quale quello del turismo, del tempo libero, dell'ambiente e dei beni culturali, talvolta considerati - a torto - effimeri o superflui.

Si tratta in realtà di "tempi e occasioni" in cui si può parlare alla persona in maniera più libera, ariosa, finanche piacevole perché l'annuncio cristiano pervade tutti gli ambiti della vita sociale, anche quelli del benessere.

TIPOLOGIA REALTÀ

Associazione di promozione sociale, iscritta all'albo ministeriale. ente nazionale con finalità assistenziali.

RESPONSABILI

Presidente Nazionale:
Fabio Salandini



Comunità di Vita Cristiana

CONTATTI
cvxit@gesuiti.it
☎ 346.4719681
www.cvxlms.it

CVX

Comunità di Vita Cristiana Italiana

SINTESI DELLE FINALITÀ

La nostra Comunità si compone di cristiani, uomini e donne, adulti e giovani, di qualsiasi condizione sociale, che vogliono seguire più da vicino Gesù Cristo e lavorare con Lui alla costruzione del Regno e che hanno riconosciuto la Comunità di Vita Cristiana come propria specifica vocazione all'interno della Chiesa.

Siamo particolarmente consapevoli del bisogno pressante di lavorare per la giustizia, attraverso un'opzione preferenziale per i poveri e uno stile di vita semplice che manifesti la nostra libertà e la nostra solidarietà con loro.

La nostra comunità riunisce chi avverte più urgente l'esigenza di integrare la propria vita umana, in tutte le sue dimensioni, con la pienezza della fede cristiana, secondo il nostro carisma.

In risposta alla chiamata di Cristo noi cerchiamo questa unità di vita in mezzo al mondo in cui viviamo (Principi Generali CVX, 4).

QUALE IL "FILO" CON I TEMI DI RETINOPERA

... "divenire cristiani impegnati", discepoli e testimoni del Cristo "nella Chiesa e nella società".

... "integrare la propria vita umana, in tutte le sue dimensioni, con la pienezza della fede cristiana secondo il nostro carisma" (P.G. 4).

TIPOLOGIA REALTÀ

Associazione pubblica internazionale (continuazione storica delle Congregazioni Mariane)

RESPONSABILI

Presidente:

Romolo Guasco

Referente:

Annabella Salvio





TIPOLOGIA REALTÀ

Federazione (di 87 associazioni e ong)

RESPONSABILI

Presidente Nazionale:

Ivana Borsotto

Referente:

Annamaria Donnarumma

FOCSIV

Volontari nel Mondo

SINTESI DELLE FINALITÀ

La più grande Federazione di Organismi di Volontariato Internazionale di ispirazione cristiana presente in Italia. Impegnata dal 1972 nella promozione di una cultura della mondialità e nella cooperazione con le popolazioni dei Sud del mondo, contribuisce alla lotta contro ogni forma di povertà e di esclusione, all'affermazione della dignità di tutto l'uomo e di tutti gli uomini, alla tutela e promozione dei diritti umani e alla crescita delle comunità e delle istituzioni locali, in coerenza con i valori evangelici e alla luce della Dottrina Sociale della Chiesa. FOCSIV è luogo ed espressione di soggetti della società civile di ispirazione cristiana impegnati nel volontariato, nella solidarietà e nella cooperazione internazionale; costruisce reti, relazioni e opportunità; accoglie e promuove la sfida culturale per il cambiamento e per incidere nelle politiche volte a costruire una società rispettosa dei diritti umani, equa e inclusiva, a livello globale e locale.

CONTATTI

assistente.pr@focsiv.it

☎ 06.68.777.96

06.68.77.867

www.focsiv.it

QUALE IL "FILO" CON I TEMI DI RETINOPERA

La centralità della persona nella cooperazione allo sviluppo; l'approfondimento dei temi della DSC sia attraverso la SPICeS (Scuola di Politica Internazionale, Cooperazione e Sviluppo) che le campagne e le azioni di lobbying; la valorizzazione delle relazioni sia con i partner dei sud che con le associazioni in Italia; la formazione al volontariato internazionale e alla cittadinanza attiva; l'impegno per e con i giovani, in particolar modo attraverso il Servizio Civile; la riflessione sulle relazioni con il mondo profit per una economia al servizio dell'uomo; l'attenzione all'ambiente inteso globalmente come nuovo paradigma per lo sviluppo.



FONDAZIONE
G. TONIOLO

TIPOLOGIA REALTÀ

Fondazione

RESPONSABILI

Presidente:

Don Renzo Beghini

Direttore:

Stefano Quaglia

FONDAZIONE GIUSEPPE TONIOLO

SINTESI DELLE FINALITÀ

- Mediazione fede-cultura
- Promozione dello studio e della conoscenza della Dottrina Sociale della Chiesa
- Attivazione di iniziative culturali finalizzate alla comprensione della complessità del mondo contemporaneo sotto il profilo socio-economico e politico-culturale.
- Potenziamento delle competenze professionali mediante specifiche attività formative.
- Realizzazione di azioni formative nell'ambito della cultura umanistica nella prospettiva della fede.

QUALE IL "FILO" CON I TEMI DI RETINOPERA

- Sviluppo, conoscenza, approfondimento della dottrina sociale della Chiesa, specialmente in riferimento all'ambito economico e politico.
- Valorizzazione delle energie territoriali in un'ottica di sistema e di collaborazione strutturale con le altre realtà attive nel mondo cattolico.

CONTATTI

segreteria@fondazionetoniolo.it

info@fondazionetoniolo.it

☎ 045.9276221 • 045.9276222

fax 045.9276220

www.fondazionetoniolo.it



CONTATTI
presidenza@fuci.net
☎ 331.1777861
06.6875621
www.fuci.net

F.U.C.I.

Federazione Universitaria Cattolica Italiana

SINTESI DELLE FINALITÀ

Accompagnare gli studenti universitari nel percorso di studio e formazione culturale e spirituale dei giovani negli anni dell'Università, affrontando i temi di attualità socio- culturale ed ecclesiale nello stile della ricerca, del confronto e del dialogo aperto, attento e partecipato.

QUALE IL "FILO" CON I TEMI DI RETINOPERA

La possibilità di porsi a confronto con le tante e altre realtà ecclesiali su temi di attualità e impegno sociale, politico ed ecclesiale.

Tra i temi dell'appena trascorso anno federativo la F.U.C.I. ha trattato la dinamica giovani, formazione, lavoro e la tematica ambiente e sostenibilità che sono affini alle tematiche trattate da Retinopera.

TIPOLOGIA REALTÀ

Federazione di gruppi universitari distribuiti in atenei e diocesi di tutta Italia

RESPONSABILI

Presidente Nazionale:

Allegra Tonnarini

Tommaso Perrucci

Referente:

Clara Pomoni





TIPOLOGIA REALTÀ

Associazione Rurale Cattolica Internazionale

RESPONSABILI

Presidente:
James Ennis

Segretario generale e coordinatore attività:
Vincenzo Conso

CONTATTI

info@icra-agrimissio.org

☎ [+39]06.69887123

Fax 06.69887223

www.icra-agrimissio.org

ICRA

International Catholic Rural Association

SINTESI DELLE FINALITÀ

Opera per la diffusione dei principi della dottrina sociale della Chiesa e di uno spirito di solidarietà nel mondo agricolo, affinché i più poveri tra i rurali possano avere una vita dignitosa, divenire protagonisti della propria crescita umana, spirituale e sociale, e cooperare al bene comune.

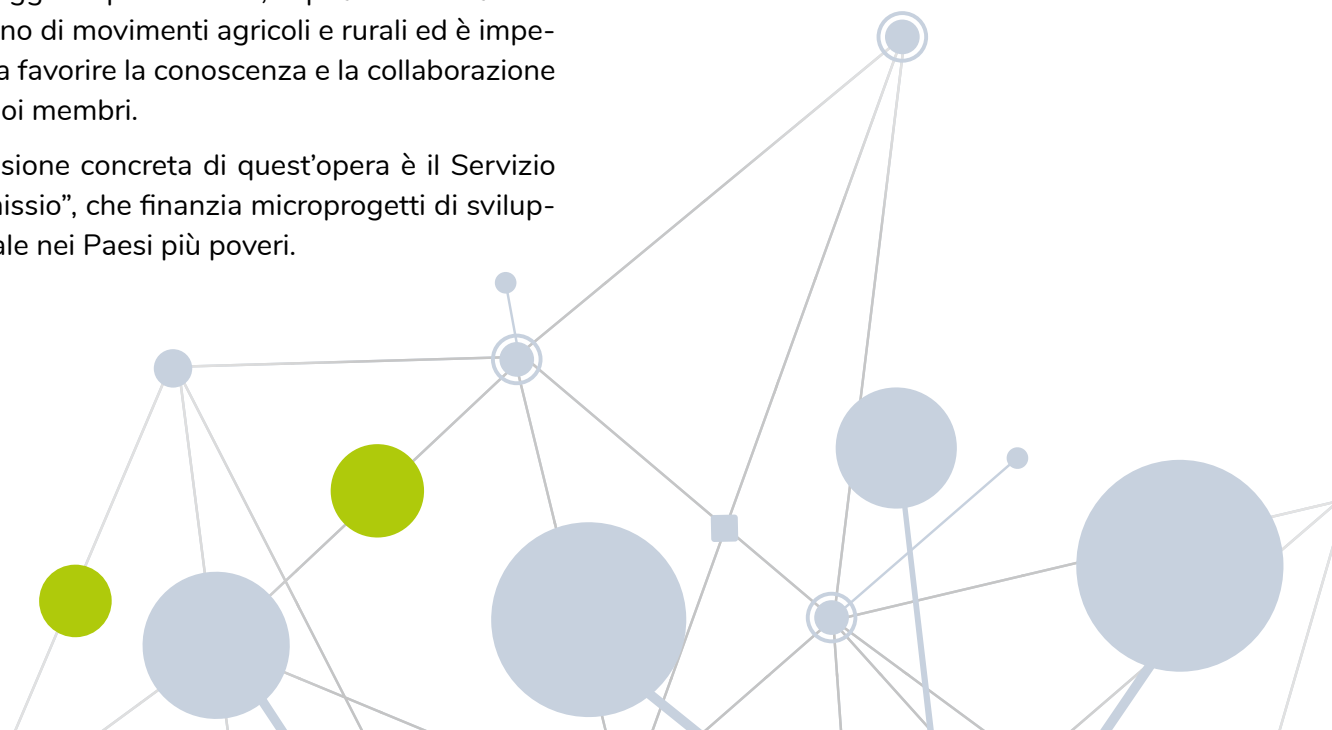
Si prefigge la promozione, il potenziamento e il sostegno di movimenti agricoli e rurali ed è impegnata a favorire la conoscenza e la collaborazione tra i suoi membri.

Espressione concreta di quest'opera è il Servizio "Agrimissio", che finanzia microprogetti di sviluppo rurale nei Paesi più poveri.

QUALE IL "FILO" CON I TEMI DI RETINOPERA

Cooperazione per il Bene Comune, le tematiche dell'ambiente e della sostenibilità, nella linea della Laudato Sì.

Lo studio e la diffusione della Dottrina Sociale della Chiesa.





TIPOLOGIA REALTÀ

Movimento di Scouting Adulto

RESPONSABILI

Presidente Nazionale:

Massimiliano Costa

Referenti:

Sonia Mondin

Carla Collicelli

CONTATTI

sede@masci.it

presidente@masci.it

☎ 06.8077377 • 348.6023910

www.masci.it

MASCI

Movimento Adulto Scouts Cattolico Italiano

SINTESI DELLE FINALITÀ

Il Movimento ha come obiettivo principale l'educazione permanente degli adulti, rimanendo fedeli ai valori dello scouting e declinando gli aspetti del metodo scout in chiave adulta. In particolare la missione del Masci si articola attorno a:

- La dimensione di comunità, elemento essenziale della struttura decentrata sul territorio del Masci;
- Il servizio di volontariato, personale e comunitario, in diversi ambiti: cittadinanza attiva, protezione civile, solidarietà e carità, impegno sociale, sostegno allo scouting giovanile, progetti nei paesi in via di sviluppo;
- La vita a contatto della natura e nell'ambiente in genere;
- Il cammino di fede all'interno della Chiesa locale ed universale.

QUALE IL "FILO" CON I TEMI DI RETINOPERA

Punti d'incontro principali tra Masci e Retinopera sono la riflessione sulla dottrina sociale della Chiesa e la ricerca di forme condivise di sua applicazione concreta.

Altrettanto significativi sono i percorsi di fede collegati all'impegno sociale e politico ed alla salvaguardia del creato e dell'ambiente, in particolare per quanto riguarda l'approfondimento e l'impegno sui temi che sono al centro del Magistero di Papa Francesco e sulla Laudato si'. Masci è inoltre impegnato nella proposta di momenti, comuni a tutti, di riflessione sulle tematiche di maggiore attualità e impegno sociale e sulla formazione degli adulti, e nel supporto ad iniziative di rete in termini di relazioni e di messa in comune delle competenze a servizio del bene comune.



CONTATTI
segreteria@mcl.it
☎ 0670475839
www.mcl.it

MCL

Movimento Cristiano Lavoratori

SINTESI DELLE FINALITÀ

Con una capillare presenza sul territorio, MCL lavora per intercettare e rispondere ai bisogni delle persone: educazione, famiglia, assistenza previdenziale e fiscale, tutela della non autosufficienza, formazione professionale, servizi al lavoro specie per i giovani.

QUALE IL “FILO” CON I TEMI DI RETINOPERA

Condivisione e diffusione dei valori cristiani nella vita sociale, politica ed economica.

TIPOLOGIA REALTÀ

Associazione ecclesiale
di promozione sociale

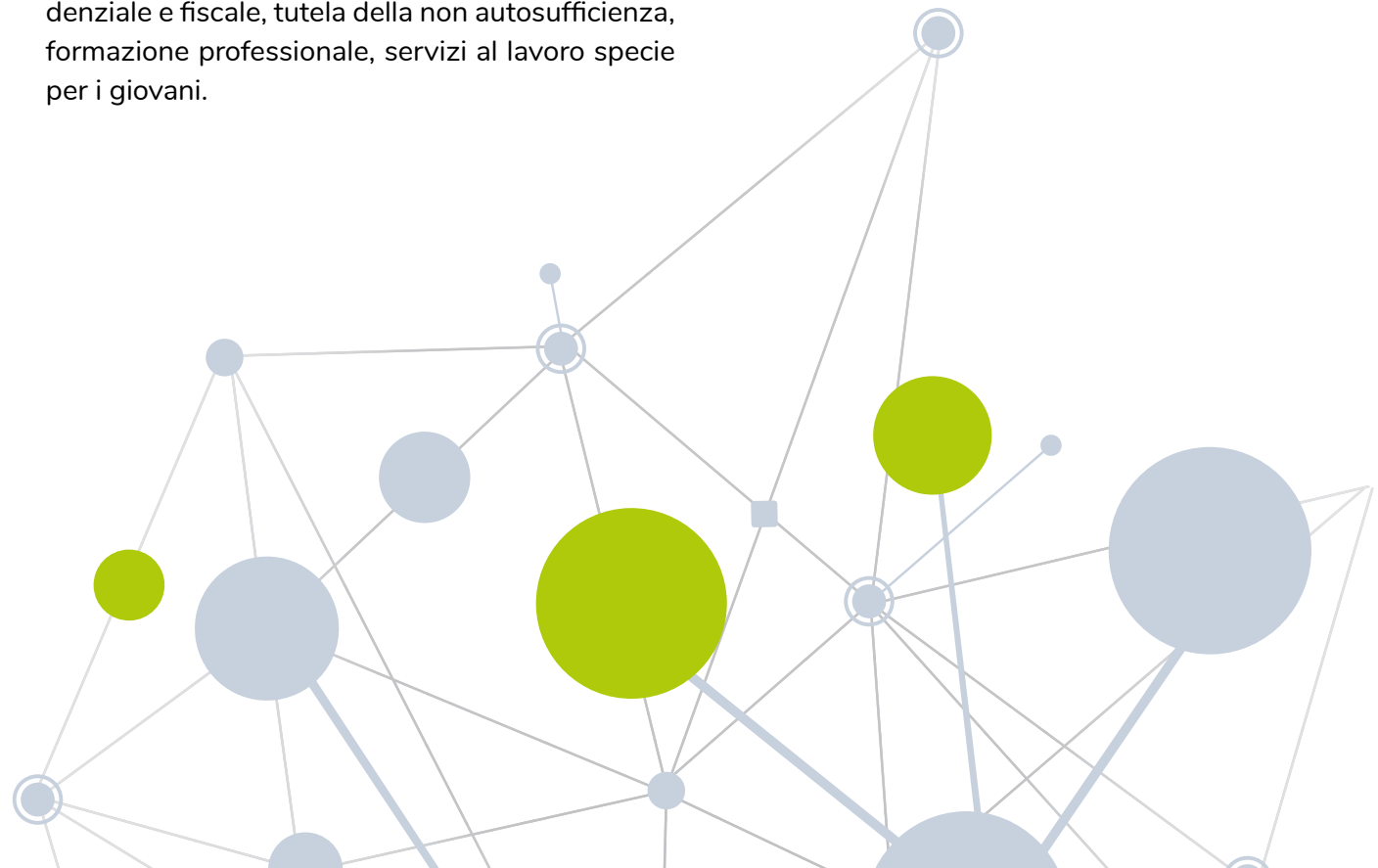
RESPONSABILI

Presidente:

Antonio Di Matteo

Referente:

Piergiorgio Sciacqua





movimento dei
focolari

ITALIA

CONTATTI

movimentofocolari.italia@focolare.org

☎ 06.37893866 • 06.86558107

www.focolaritalia.it

MOVIMENTO DEI FOCOLARI OPERA DI MARIA

SINTESI DELLE FINALITÀ

Movimento laico nato nella Chiesa cattolica che ha come fine la realizzazione dell'unità tra le persone, come richiesto da Gesù secondo il racconto del Vangelo secondo Giovanni (17,21).

QUALE IL "FILO" CON I TEMI DI RETINOPERA

Il dialogo, su cui i focolari sono impegnati su cinque fronti: nella chiesa cattolica, tra i cristiani, con le altre religioni, con i non credenti, con la cultura contemporanea.

TIPOLOGIA REALTÀ

Movimento

RESPONSABILI

Presidente Nazionale:

Margaret Karram

Co-presidente:

Jèsus Moran Cepedano

Referente:

Simona Di Ciaccio

Carlo Cefaloni





CONTATTI

segreteria@rinascitacristiana.org

☎ 06.6865358

www.rinascitacristiana.org

MRC

Movimento Rinascita Cristiana

SINTESI DELLE FINALITÀ

Evangelizzazione e formazione permanente di adulti. Persone in ricerca di fede e di senso.

Vivere da cittadini responsabili e laici della Chiesa.

QUALE IL “FILO” CON I TEMI DI RETINOPERA

Valorizzare e promuovere la partecipazione dei cittadini. Primato della persona. Promozione della democrazia e della Costituzione.

TIPOLOGIA REALTÀ

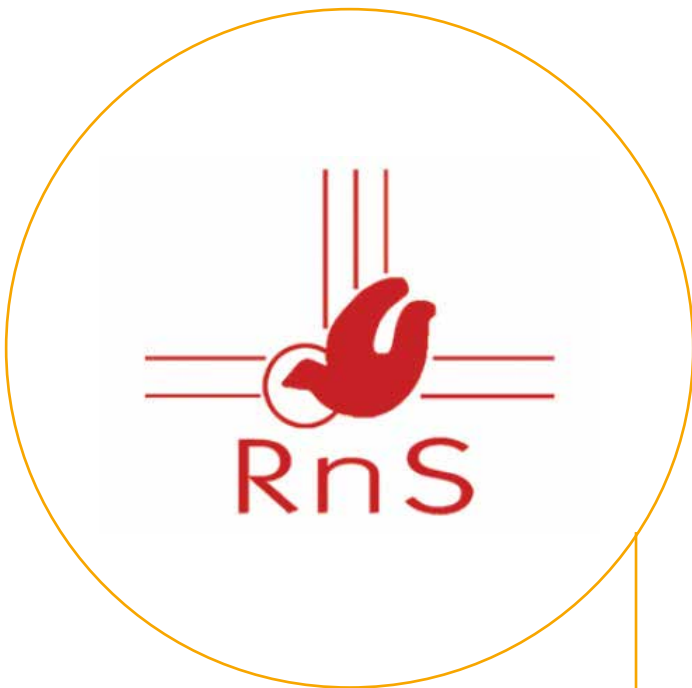
Movimento ecclesiale

RESPONSABILI

Presidente e referente:

Francesca TITTONI Sacchi Lodispoto





CONTATTI
rns@rns-italia.it
☎ 06.2310407-8
www.rns-italia.it

RNS

Rinnovamento nello Spirito Santo

SINTESI DELLE FINALITÀ

Promuove la Santità di vita attraverso l'adesione al Vangelo e la conversione permanente. La formazione al servizio nella Chiesa e nella società quale frutto della vita nuova nello Spirito. La diffusione della grazia del Rinnovamento. La costituzione e la formazione di gruppi e comunità del Rinnovamento nello Spirito Santo.

Promuove un cammino di fede tra gli aderenti, riuniti in gruppi e comunità che ha nella preghiera comunitaria, la vita fraterna, le celebrazioni e le iniziative di formazione umana, spirituale, ecclesiale, sociale i punti cardine del proprio cammino. Si esplicita attraverso attività di servizio organizzate internamente all'Associazione che abbiano ricadute sia nel mondo ecclesiale, sociale e civile.

QUALE IL "FILO" CON I TEMI DI RETINOPERA

Promuovere ed organizzare incontri, convegni, iniziative di formazione e di sensibilizzazione, progetti, eventi ecclesiali e civili che abbiano ricadute sulla cittadinanza, la collettività. Partecipa alla missione evangelizzatrice della Chiesa, per una presenza incisiva nei campi della cultura, della carità e dell'impegno sociale, con specifica attenzione ai giovani e alla famiglia.

TIPOLOGIA REALTÀ

Movimento Ecclesiale

RESPONSABILI

Presidente Nazionale:

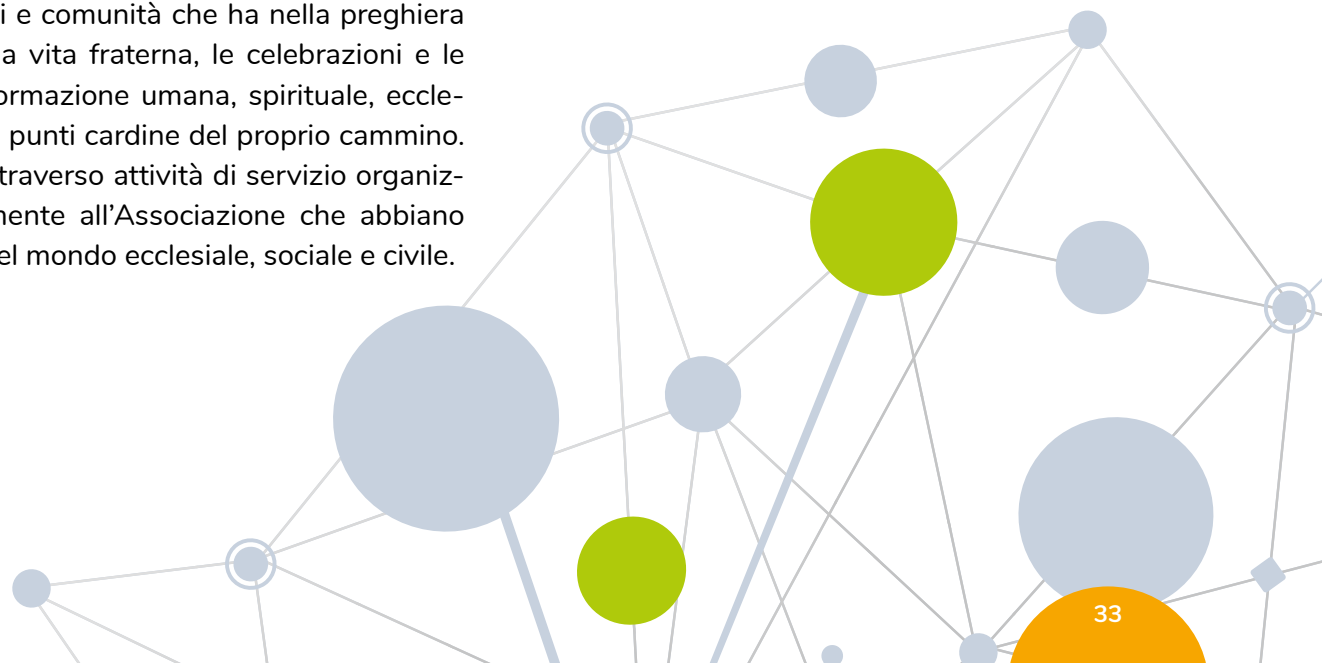
Giuseppe Contaldo

Referente:

Alberto Civitan

Coordinatore:

Rosario Sollazzo





TIPOLOGIA REALTÀ

Associazione di categoria

RESPONSABILI

Presidente:

Franco Massi

Referente:

Alessandro Baccelli

UNEBA

Unione Nazionale Istituzioni e Iniziative di Assistenza Sociale

SINTESI DELLE FINALITÀ

Organizzazione datoriale senza scopo di lucro operante nel settore sociosanitario e socio assistenziale, che rappresenta e tutela gli enti associati verso le istituzioni: stimolando Stato, Regioni, Comuni, Aziende sanitarie affinché legislazione e servizi rispondano ai bisogni delle persone e delle famiglie; sostenendo privato sociale e volontariato; impegnandosi per la libertà di scelta dei cittadini tra i diversi servizi del territorio.

Il contratto collettivo di lavoro Uneba è firmato e rinnovato dal 1983 a oggi, ed applicato dagli enti associati. Cura i rapporti con i sindacati.

Offre agli associati, direttamente e attraverso il sito www.uneba.org, assistenza e consulenza giuridica, previdenziale, fiscale, tecnica, lavoristico-sindacale. Organizza convegni e eventi di formazione. È presente con propri rappresentanti nel Consiglio Nazionale del Terzo Settore e porta il suo contributo di idee e proposte alla crescita del non profit. Opera in dialogo e collaborazione con le più importanti realtà dell'associazionismo. Sono associati ad Uneba circa 1.000 Enti per un totale di circa 95.000 lavoratori.

QUALE IL "FILO" CON I TEMI DI RETINOPERA

Associazione nata nel 1950 a Milano per iniziativa dell'Istituto cattolico di Attività sociali e di un gruppo di studiosi ed esponenti di opere assistenziali caritative sotto l'impulso dell'allora Arcivescovo di Milano S.E. Card. Montini, condividendo quindi con Retinopera le radici cristiane ispiratrici.

CONTATTI

info@uneba.it

☎ 06.5943091

www.uneba.org



Conoscersi di più

Collaborazioni in atto tra i soci di



Retinopera



*Fare rete non è fare somma.
E collegialità e comunione...*

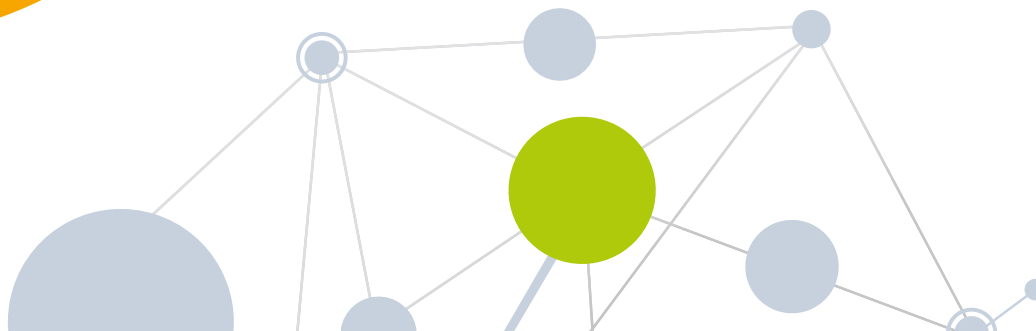
e ancora di più fare rete è anche nelle diversità, che sono la ricchezza del mondo associativo cattolico italiano, ed è essere connessi e capaci di interpretare insieme le vicende della Patria comune per individuare analisi, strategie, soluzioni.

Nello statuto di Retinopera (rete di 24 associazioni, movimenti e organizzazioni cattoliche a livello nazionale a cui aderiscono circa otto milioni di cattolici militanti), viene evidenziato che “promuove la collaborazione tra le associazioni che vi aderiscono, per dare concretezza ai principi ed ai contenuti della dottrina sociale della Chiesa (DSC). Essa si propone come diffusa “Opera delle reti”, fondata sui principi della Dottrina Sociale della Chiesa, e intende essere espressione dell’autonomia e del ruolo costitutivo della società civile, e in essa dei laici associati, per dare una concreta e libera risposta alle sollecitazioni che emergono dagli Orientamenti pastorali della CEI.” (Art. 1 Statuto).

Tra i progetti e le iniziative indicati nell’indirizzo di Programma del triennio 2021- 2024, è stata prevista un’indagine interna agli associati per “Conoscersi di più”, anche nelle forme di collaborazioni in atto tra i soci della nostra Rete.

L’indagine condotta per “**Conoscersi di più**”, è stata decisa per promuovere sempre di più l’interscambio e la corresponsabilità tra le nostre organizzazioni, facendo crescere la comunicazione e il sostegno alle iniziative di ciascuna delle nostre associazioni, pubblicizzando in modo speciale tutte le proposte di formazione al sociale, e sentendo sempre più le proposte comuni di Retinopera come proprie. In modo particolare ci si è proposti di entrare di più in contatto tra di noi per approfondire sempre di più i nostri temi qualificanti e precisamente:

- **essere luogo** di discernimento di risposte vere a bisogni reali Migliorare la capacità di fare unità su temi qualificanti;
- **essere lontani dalla politica ma dentro alla vita del nostro Paese**, per essere sempre più opportunità/strumento per stare dentro ai temi del vivere da persone credenti senza farci rubare le parole nel dibattito pubblico;



- **manifestare** uno stile di dialogo e fermezza;
- **essere attenti** e consapevoli della posta in gioco;
- **far crescere l'attenzione** ed il rispetto della persona in quanto tale, far crescere la cura e la responsabilità condivisa;
- **rafforzare l'esperienza** della fraternità che è l'anima nel pensare e nel generare un mondo nuovo.

L'indagine interna agli associati per conoscere le collaborazioni già in atto tra i soci di Retinopera ha portato ad evidenziare:

- le iniziative promosse direttamente da uno dei soci di Retinopera (a cui aderiscono altri soci di della nostra Rete ma anche di soggetti altri);
- le iniziative ad ampio respiro a cui aderiscono uno o più soci di Retinopera;
- la definizione di un primo elenco di reti a cui gli organismi di Retinopera, a "geometrie variabili", partecipano.

Le azioni a carattere nazionale segnalate dai 24 nostri organismi (associazioni, movimenti e organizzazioni) facenti capo a Retinopera, sono state 48: si tratta di iniziative promosse direttamente da uno dei soci di Retinopera (a cui aderiscono altri soci di Retinopera, ed anche soggetti esterni) e di sono iniziative a cui aderiscono uno o più soci di Retinopera.

Per una migliore comprensione delle aree diaziona, le 50 iniziative rilevate sono riportate in allegato (ALL.1) con una breve spiegazione e accorpate secondo **8 categorie:**

1. SOCIALE/DISUGUAGLIANZE/POVERTÀ:

10 INIZIATIVE

2. GIUSTIZIA/COOPERAZIONE INTERNAZIONALE:

9 INIZIATIVE

3. IMMIGRAZIONE/ACCOGLIENZA:

8 INIZIATIVE

4. GIOVANI:

2 INIZIATIVE

5. AMBIENTE/CREATO:

6 INIZIATIVE

6. SPORT:

1 INIZIATIVA

7. CULTURA/PACE/FORMAZIONE:

9 INIZIATIVE

8. ECONOMIA/LAVORO:

5 INIZIATIVE

Viene altresì riportato l'elenco delle reti (ALL.2) a cui gli organismi dichiarano di far parte e quindi anche di contribuire alla loro mission.

Da un approfondimento ulteriore dovremo poi capire quali azioni sono sporadiche e quali sono continuative: a loro volta queste possono essere permanenti oppure puntuali.

Da rilevare che in questa prima indagine si sono considerati unicamente i progetti comuni a livello nazionale. Alcuni associati hanno precisato però che non operano a livello nazionale ma solo attraverso le sedi locali, ma siccome questa prima indagine si sono considerati unicamente i progetti a livello nazionale si rinvia ad una eventuale fase successiva l'approfondimento di indagine.

Questa prima elaborazione permette di avere la sintesi di un complessivo ed articolato impegno dell'insieme dei 24 associati.

Le 50 iniziative

1. SOCIALE / DISUGUAGLIANZE / POVERTÀ

PER UN NUOVO WELFARE

Appello al Governo di oltre 70 soggetti della Società civile che hanno pensato a un nuovo welfare per la persona e i territori.

PROGETTO SAFE.

Educare e accogliere in ambienti sicuri

Progetto nazionale che crea una cultura della prevenzione agli abusi e della formazione alla tutela dei minori e delle persone vulnerabili in ambienti sicuri.

RETE NAZIONALE BENI COMUNI EMERGENTI E A USO CIVICO

Piattaforma che riunisce esperienze di gestione diretta e uso collettivo dei beni comuni, su criteri di fruibilità, inclusività, imparzialità, accessibilità e autogoverno.

METTIAMOCI IN GIOCO. Campagna contro il gioco d'azzardo

Campagna nazionale contro i reali rischi del gioco d'azzardo, è un'iniziativa nata per sensibilizzare l'opinione pubblica e le istituzioni.

LA CASA DELLA COMUNITÀ PER UNA NUOVA SALUTE PUBBLICA

Soluzione organizzativa in cui si snoda la regia dei percorsi per il benessere comunitario. Hub di prossimità per le cure primarie e per i supporti sociali e assistenziali.

ALLIANCE INVESTING IN CHILDREN

Piattaforma di raccolta del sapere e dell'esperienza delle realtà che lavorano sulle strategie di contrasto alla povertà minorile, per il benessere della vita dei minori.

CAMPAGNA TELETHON

Alleanza che traccia un percorso di impegno civico che offre il proprio contributo alla ricerca sulle malattie genetiche rare.

FORNITURA PER PRANZO

Il pranzo di Natale con i poveri iniziò nel 1982. Coinvolge molte realtà ed offre cibo a circa 250 mila persone in tutto il mondo. I partecipanti sono persone che vivono nella strada, anziani, rifugiati, persone con disabilità e molti altri.

CHIUDIAMO LA FORBICE

Dalle disuguaglianze al bene comune: una sola famiglia umana

Campagna triennale per sensibilizzare e informare sulle interconnessioni tra disuguaglianze. Racconta e moltiplica la solidarietà concreta.

INSIEME PER GLI ULTIMI.

Solo insieme si sconfigge la pandemia della povertà

Campagna globale per la solidarietà umana, senza nessun confine per il bene dell'Umanità, in un'unione fraterna tra Nord e Sud del mondo.

2. GIUSTIZIA / COOPERAZIONE INTERNAZIONALE

ABBIAMO RISO PER UNA COSA SERIA

Campagna di sensibilizzazione e raccolta fondi a sostegno dell'agricoltura familiare, per il diritto al cibo di tutti e in difesa di chi lavora la terra.

COOPERAZIONE COREA DEL NORD

Fornitura di aiuti a carattere alimentare in un quadro di cooperazione umanitaria e dialogo.

CAMPAGNA NAZIONALE 0,70

Campagna nazionale a sostegno della cooperazione allo sviluppo e della destinazione dello 0,70% della ricchezza nazionale in aiuto pubblico allo sviluppo.

A VACCINE FOR ALL

Iniziativa nata come concretizzazione del percorso Dare To Care. Ha come obiettivo il diritto alla cura per tutti e il vaccino come bene comune globale.

CAMPAGNA 005 TRANSAZIONI FINANZIARIE

Campagna tesa a dare visibilità al tema e a costruire le iniziative possibili per sostenere la realizzazione dell'introduzione di una TTF dello 0,05 %.

CONTRO LE ARMI NUCLEARI

Appello delle associazioni cattoliche per chiedere al governo italiano la firma di ratificazione del Trattato Onu di proibizione delle armi nucleari.

RETE ITALIANA PACE E DISARMO

Organismo di coordinamento di diverse realtà italiane impegnate sui temi della pace, del disarmo e del controllo di armamenti e spese militari.

MEDITERRANEO

Gruppo sinodale per la ricerca di un poliedrico dialogo multiculturale nel contesto del Mediterraneo.

NEXT GENERATION EU

Appello al Presidente del Consiglio a sostegno del modello dell'economia circolare per lo sviluppo sostenibile, per affrontare la sfida del cambiamento climatico e della transizione ed energetica.

3. IMMIGRAZIONE / ACCOGLIENZA

MIGRANTI

Programma di integrazione in Italia rivolto a migranti in condizione di particolare vulnerabilità e ai rifugiati.

CORRIDOI UMANITARI

Progetto pilota completamente autofinanziato per consentire ai richiedenti asilo di giungere in Italia ed Europa senza rischiare la vita nel viaggio. Ad oggi sono oltre 4 mila le persone accolte, siriani in fuga dalla guerra e rifugiati dal Corno d'Africa e dalla Grecia.

TAVOLATA SENZA MURI

Tavolata Universale che vuole far riflettere insieme sull'opportunità che la condivisione del pane e la scelta di stili di vita più equi, solidali e sostenibili

ERO STRANIERO

Campagna culturale e una legge di iniziativa popolare nata dalla necessità di adottare un approccio pragmatico verso la questione migratoria nel nostro Paese.

IO ACCOLGO

Campagna nazionale nata per dare una risposta forte e unitaria alle politiche sempre più restrittive adottate nei confronti dei richiedenti asilo e dei migranti.

L'ITALIA SONO ANCH'IO

Campagna nazionale per i diritti di cittadinanza degli immigrati e dei loro figli, le seconde generazioni.

PROGETTO FRATELLI TUTTI

Serie di progetti ispirati ai principi dell'enciclica di Papa Francesco, Fratelli Tutti.

TAVOLO ASILO NAZIONALE SULL'EMERGENZA SANITARIA

Tavolo che presenta proposte di sicurezza delle persone coinvolte nel circuito dell'accoglienza formale e informale e provvedimenti sugli stranieri.

4. GIOVANI

SERVIZIO CIVILE

Collaborazione tra Focsiv e Csi per il coinvolgimento di giovani in servizio civile.

TIME TO CARE

Progetto del Dipartimento per le politiche giovanili: sostiene i giovani, promuove lo scambio intergenerazionale e l'inclusione delle persone anziane nella vita sociale.

5. AMBIENTE / CREATO

APPELLO A DRAGHI

Appello per il PNRR affinché si possano raggiungere gli obiettivi di sviluppo e di equità nell'UE attraverso una politica fondata sulla dignità della persona.

CORSO NAZIONALE ECOLOGIA INTEGRALE

Corso, ispirato alle Encicliche Laudato Sì e Fratelli Tutti, di pratiche e politiche di cambiamento e speranza per uno sviluppo sostenibile.

PIANETA SANO, PERSONE SANE

Petizione del Movimento Laudato Sì con obiettivi significativi per proteggere il Creato. Sensibilizza la politica e l'opinione pubblica sui cambiamenti climatici.

CAMPAGNA CONTRO IL FOTOVOLTAICO A TERRA

Campagna sul problema della sottrazione dei terreni fertili a favore dell'installazione di distese di pannelli solari.

MOVIMENTO LAUDATO SÌ

Movimento che ispira e mobilita la comunità cattolica affinché si prenda cura della nostra casa comune e raggiunga la giustizia climatica ed ecologica.

LEGAMBIENTE PULIAMO IL MONDO

Edizione italiana di Clean up the World, il più grande appuntamento di volontariato ambientale del mondo.

6. SPORT

PROGETTO SPORT POINT

Progetto che risponde alle esigenze del mondo sportivo, aggregando servizi accessibili, promuovendo opportunità dello sport, con formazione e consulenze.

7. CULTURA / PACE / FORMAZIONE

UN NOI FORMATIVO

Cammino di condivisione e progettazione concreto riguardo l'impegno educativo a favore di un "Patto globale per l'educazione".

PENSATOIO DELLE DONNE

Impegno condiviso che rende visibili e riconoscibili nella società, e contrattuali con le istituzioni, non solo in Italia, le donne che abitano il mondo.

MINISTERO DELLA PACE

Campagna per la creazione di una cabina di regia istituzionale, per dar vita a un nuovo sistema nazionale per la promozione della pace

FORMAZIONE DOTTRINA SOCIALE

- scuola formativa sulla DSC
- incontri formativi sulla DSC

FORMAZIONE GIOVANI DIRIGENTI

- corsi di formazione
- webinar di formazione

PATTO EDUCATIVO GLOBALE

Ampia alleanza educativa per formare persone, capaci di superare frammentazioni e contrapposizioni e ricostruire il tessuto di relazioni per un'umanità più fraterna.

RI-COSTITUENTE. La costituzione del 2050

Iniziativa di valore civile e di inclusione sociale che ha le sue radici nei giovani, con l'obiettivo di disegnare il futuro del nostro Paese.

FESTIVAL DELLA DOTTRINA SOCIALE DELLA CHIESA

Festival annuale con tematiche relative alla Dottrina Sociale della Chiesa.

QUESTO È IL MIO CORPO. Fermiamo la domanda!

Campagna per la liberazione delle donne vittime di tratta e di sfruttamento.

8. ECONOMIA / LAVORO

CAMPAGNA CONSUMO CIBO MADE IN ITALY

Una sola famiglia umana, cibo per tutti: è compito nostro

Campagna nazionale di sensibilizzazione e formazione della Caritas: cibo giusto per tutti, una finanza al servizio dell'uomo, relazioni di pace.

CAMPAGNA NAZIONALE IMPRESA 2030

Campagna nazionale per una direttiva europea che imponga alle imprese di tutelare i diritti umani e dell'ambiente.

ECONOMY OF FRANCESCO

Movimento internazionale di impegno in un processo di dialogo inclusivo e di cambiamento globale verso una nuova economia.

ECONOMIA A MISURA D'UOMO. Manifesto di Assisi

Patto siglato per proporre un modello nuovo di crescita sostenibile e inclusivo, per creare un futuro migliore e combattere i cambiamenti climatici.

LABORA (Lab.ora - mille giovani servitori del bene comune)

Progetto sistemico volto a offrire un contributo di fraternità e di approfondimento interdisciplinare per un nuovo protagonismo territoriale dei giovani.



Federazioni, aggregazioni a cui partecipano i soci di



Retinopera

- ALLEANZA CONTRO LA POVERTÀ
- ANTEAS
- ASMI - ASSOCIAZIONE SCOUTS MUSULMANI ITALIANI
- ASVIS
- BANCA ETICA
- BANCHE DI CREDITO COOPERATIVO
- CAL
- CEI - CONSULTA NAZIONALE ORGANISMI SOCIO-ASSISTENZIALI
- CEI - CONSULTA NAZIONALE PASTORALE SOCIALE E DEL LAVORO
- CEI - VALORIZZAZIONE BENI CULTURALI
- CIME - CONSIGLIO ITALIANO MOVIMENTO EUROPEO
- CNAL
- CNAS SICURI IN MONTAGNA
- COMITATO SORVEGLIANZA FONDO FAMI
- CONI
- CONSIGLIO NAZIONALE DEI GIOVANI
- COPERCOM
- FAIRTRADE ITALIA
- FONDAZIONE BRODOLINI
- FONDAZIONE CON IL SUD
- FONDAZIONE GIULIO PASTORE CNESC
- FONDAZIONE PER LO SVILUPPO SOSTENIBILE
- FONDAZIONE TRIULZA
- FORUM ASSOCIAZIONI FAMILIARI
- FORUM ETICA CIVILE
- FORUM FAMIGLIE
- FORUM NAZIONALE DEI GIOVANI
- FORUM NAZIONALE TERZO SETTORE
- IMECOOP - ISTITUTO NAZIONALE PER L'EDUCAZIONE E LA PROMOZIONE COOPERATIVA
- ISTITUTO LUIGI STURZO
- LIBERA
- MIUR
- NEXT
- PROGETTO POLICORO
- RETE ITALIANA PACE E DISARMO
- RETE PROTEZIONE E INCLUSIONE
- SYMBOLA
- TAVOLO LEGALITÀ GIUSTIZIA
- WELCOME EUROPE
- WWF



Lungotevere dei Vallati, 10
00186 ROMA
☎ 375.545.7540

retinoperaroma@gmail.com
segreteria@retinopera.it

  retinopera

www.retinopera.it

